

TOUTE LA BEAUTE DE LA SICILE

Du 31 mai au 6 juin 2026

7 jours / 6 nuits



Programme spécialement élaboré pour



VOTRE CONTACT VOYAGES GALLIA

Véronique LIBAULT

07 64 36 45 28

veronique.libault@voyages-gallia.fr

D'une envoûtante beauté, située au cœur de la Méditerranée, la Sicile agit comme un aimant depuis la nuit des temps.

Vous commencerez par Palerme, la capitale flamboyante et fougueuse... Le magnifique site archéologique de Ségeste, les salines de Trapani aux paysages typiques des marais salants, la fascinante cité médiévale d'Erice, Monreale et sa majestueuse cathédrale et Agrigente et la vallée des Temples classée au Patrimoine Mondial de l'Unesco... Mais aussi la pittoresque ville de Cefalu, le parc naturel de Madonie aux paysages grandioses... et les Îles Eoliennes, le patrimoine naturel de l'île et la Villa Romaine du Casale à Piazza Armerina inscrite au Patrimoine Mondial de l'Unesco.

La belle Sicile vous séduira par l'incroyable diversité de ses paysages et de ses trésors culturels où toute la magie va opérer !

LES + DU CIRCUIT

- Les vols réguliers et directs avec la sélection des meilleurs horaires
- La pension complète durant tout le séjour incluant des repas typiques. Du dîner du jour 1 au petit déjeuner du dernier jour
- L'hébergement à l'Hôtel Domina Zagarella**** (n.l)
- Les boissons aux repas : ¼ de vin ou 1 bière et ½ eau minérale. Café uniquement aux déjeuners
- Les services d'un accompagnateur francophone pendant tout le circuit
- Les écouteurs
- Palerme, l'exubérante capitale de la Sicile
- Ségeste et son site archéologique, véritable chef d'œuvre
- Les salines de Trapani aux paysages typiques
- Erice, la petite ville médiévale
- Monreale et sa majestueuse cathédrale
- Agrigente, la Vallée des Temples classée au Patrimoine Mondial de l'Unesco
- Scala dei Turchi, l'un des plus beaux sites de la région
- Cefalu, petite ville médiévale pittoresque
- Parc Naturel des Madonie, aux magnifiques paysages
- Castelbuono, petit village situé dans les Madonie
- Les îles éoliennes avec Lipari et Vulcano, le patrimoine naturel de l'île

VOTRE ITINÉRAIRE

JOUR 1 : PARIS ➔ PALERME / SANTA FLAVIA (Env. 50 km)

JOUR 2 : SANTA FLAVIA / SEGESTE / TRAPANI / ERICE / SANTA FLAVIA (Env. 280 km)

JOUR 3 : SANTA FLAVIA / PALERME / MONREALE / SANTA FLAVIA (Env. 50 km)

JOUR 4 : SANTA FLAVIA / ÎLES EOLIENNES – LIPARI & VULCANO / SANTA FLAVIA (Env. 360 km)

JOUR 5 : SANTA FLAVIA / CEFALU / CASTELBUONO / SANTA FLAVIA (Env. 150 km)

JOUR 6 : SANTA FLAVIA / VALLEE DES TEMPLES – AGRIGENTE / SCALA DEI TURCHI / SANTA FLAVIA (Env. 270 km)

JOUR 7 : SANTA FLAVIA/ PALERME (Env. 50 km) ➔ PARIS



VOTRE PROGRAMME

PARIS → PALERME / SANTA FLAVIA (Env. 50 km)

Accueil des participants à l'aéroport de Paris Orly par le représentant des Voyages Gallia et assistance aux traditionnelles formalités d'enregistrement.

Vol *TO 3818 : 10h55 Envol sur **compagnie régulière directe Transavia** à destination de **Palerme** (prestations payantes à bord).

13h20 : Arrivée, récupération des bagages et rencontre avec votre **guide-accompagnateur local francophone**.

Poids autorisé 20kgs pour les bagages en soute et un petit bagage à main

Première découverte de Palerme, vous rejoindrez **la vieille ville**, où se trouvent de beaux édifices et palais et le **jardin Garibaldi** qui occupe une vaste partie de la place avec un ficus qui est un des plus grands arbres d'Europe... vous passerez devant le **Palais Chiaromonte** siège en XVIIème siècle de l'Inquisition en Sicile (vue extérieure)... puis la **basilique St François d'Assise**, de style gothique, elle fut construite à partir de l'an 1255. Une belle rosace décore la façade et un cycle de statues de Giacomo Serpotta illustre les vertus franciscaines (vue extérieure).

Arrêt au **jardin botanique de Palerme**.



Créé en 1779, le jardin botanique compte aujourd'hui plus de 12 000 variétés parmi lesquelles de nombreuses espèces de palmiers, d'orchidées, d'agrumes, de succulentes et de plantes médicinales.

Le site comprend des bâtiments de style néo-classique parmi lesquels le Gymnasium abritant une importante collection de semences. De nombreuses espèces endémiques sont également cultivées dans un objectif de préservation. Les bassins et les serres parsemant le jardin accueillent des

variétés de plantes et de végétaux méditerranéens et tropicaux.

LE PLUS VOYAGES GALLIA : LE JARDIN BOTANIQUE

En parcourant l'allée centrale du jardin, vous arriverez au secteur linnéen avant de rejoindre **l'allée des palmiers**. Vous vous dirigerez ensuite vers l'**Aquarium**, un large bassin accueillant des espèces aquatiques comme les nymphéas et les lotus. D'autres bassins abritent des collections de papyrus, de joncs et de carex. Le jardin botanique compte quelques grandes serres. Dans le **jardin d'hiver**, vous pourrez admirer des variétés de papayers, de caféiers et de pandanus. Une autre serre est consacrée aux plantes carnivores tandis qu'une troisième accueille des variétés d'orchidées.

Non loin de là se trouve le **jardin expérimental** qui abrite des plantes tropicales parmi lesquelles le cotonnier, l'avocatier et la canne à sucre. Vous pourrez également admirer un spécimen unique, **le figuier de la baie de Moreton** ou Ficus macrophylla. Il s'agit d'une espèce d'origine australienne installée dans le jardin depuis 1845. La taille de ses racines aériennes est très impressionnante.

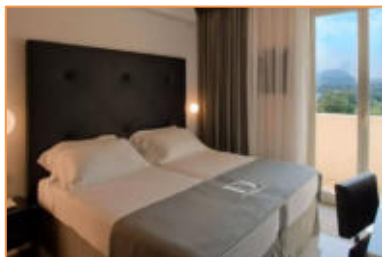
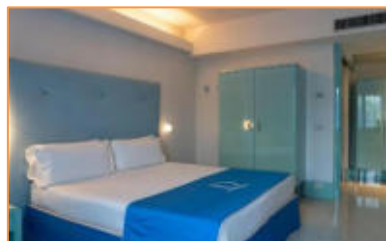
Transfert à l'**hôtel DOMINA ZAGARELLA****** (NL) à Santa Flavia (dans la région de Cefalu)

<https://www.domina.it/hotel/domina-zagarella-sicily>

Chambres disponibles à partir de 16h.

Verre de bienvenue. Installation à l'hôtel pour 6 nuits

Situé dans la baie de Porticello, entre Palerme et Cefalù, l'hôtel se trouve au cœur d'une oasis de maquis méditerranéen surplombant le golfe de Porticello. Entouré par un jardin méditerranéen, le Domina Zagarella Sicily propose des piscines extérieures aménagées sur une terrasse avec vue sur la mer, ainsi que des chambres vintage avec une télévision par satellite à écran LCD et une connexion Wi-Fi gratuite, pour la plupart dotées d'un balcon. Présentant un décor rétro et des couleurs lumineuses, les chambres climatisées comprennent un minibar et une salle de bains privative pourvue d'un sèche-cheveux.



Dîner et nuit à votre hôtel

JOUR 2 : SANTA FLAVIA / SEGESTE / LES SALINES DE TRAPANI / ERICE / SANTA FLAVIA (Env. 280 km)

Petit déjeuner à l'hôtel.



Départ matinal vers **Ségeste**, situé à l'ouest de la Sicile, entre Palerme et Trapani, qui abrite un site archéologique de première importance.

Convoitée par les habitants de Sélinonte et par les Carthaginois, Ségeste a eu une histoire très mouvementée qui se solde par son abandon au IX^e siècle. Le temple et le théâtre, seuls, témoignent de la vie de cette fière cité.

Dès votre arrivée, au loin, vous apercevrez le **Temple de Segeste** qui se dresse au beau milieu de la verdure sur une colline.

LE PLUS VOYAGES GALLIA : LE TEMPLE DE SEGESTE

En compagnie de votre guide, vous visiterez en premier lieu le **Temple**.

Le temple de Ségeste est un temple dorique, construit en calcaire local, sur une colline, à l'extérieur de la ville antique. Son architecture est typique de la fin du V^e siècle avant J.C. Il présente 6 colonnes en façade et 14 de côté, et mesure 21 x 56 m.

Puis vous monterez jusqu'au **théâtre**, construit au flanc d'une colline, à 440 m d'altitude, dominant le site du temple. Le théâtre de 63 m de diamètre date de la seconde moitié du III^e siècle avant J.C. ; il pouvait accueillir 3 000 spectateurs, et est orienté vers le nord, contrairement à la plupart des théâtres grecs. Telle particularité est due à la vue splendide qu'il offre sur la Mer Méditerranée.

Continuation vers la **réserve naturelle des marais salants de Trapani**.

Région entre sel et ciel, moulins à vent et flamants roses, marais salants et bord de mer... les paysages typiques des marais salants, avec de belles vues sur les plans d'eau séparés par de minces rubans de terres. Cet échiquier change de couleur au fil des saisons et des heures de la journée...

Déjeuner **menu poissons dans un restaurant rustique** situé à l'intérieure des Salines de Trapani (sous réserve de disponibilité)

Route en direction vers la pointe la plus à l'ouest de la Sicile vers **Erice**.

Le nom du lieu vient d'Eryx, fils légendaire d'Aphrodite et Boutès. Peuplé depuis l'antiquité, Erice sera un centre religieux pendant l'époque grecque, en rapport avec le culte d'Aphrodite. Son importance pour le culte et l'économie sera maintenue pendant les Guerres Puniques, l'Empire Romain et Byzantin, puis Erice verra passer les Normands, Aragonaises – Espagnoles. Après des siècles de décadence et oubli, le XIX^e siècle signé une progressive renaissance culturelle et touristique qui fait d'Erice aujourd'hui un village réputé et charmant.

LE PLUS VOYAGES GALLIA : LA PETITE VILLE MEDIEVALE D'ERICE

Promenade pédestre au cœur de la petite ville d'Erice. Vous emprunterez un dédale de ruelles et d'escaliers qui n'a rien perdu de son atmosphère médiévale. Vous entrerez par la **Porta Trapani**, qui permet d'accéder à la vieille ville. Vous découvrirez les **petites places accueillantes et fleuries**, vous passerez devant la « **Chiesa Matrice** » (XIV^e siècle), le **jardin Balio** qui offre une vue imprenable sur le château de Vénus (vues extérieures).

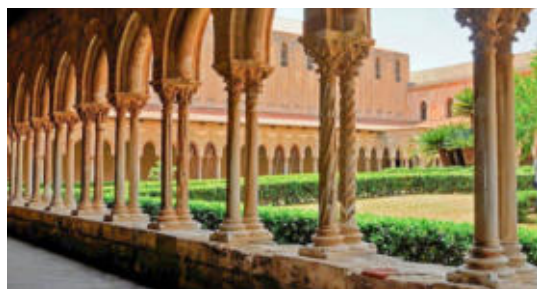
Retour à votre hôtel. **Dîner et nuit**

JOUR 3 : SANTA FLAVIA / PALERME / MONREALE / SANTA FLAVIA (Env. 50 km)

Petit déjeuner à l'hôtel.

Aujourd'hui, vous visiterez le **centre historique de Palerme**, dont vous ferez un tour panoramique qui vous permettra d'admirer quelques beaux monuments de la ville.

Vous emprunterez la Via della Libertà et verrez, au passage les deux principaux théâtre des Palerme : **Le théâtre Massimo et le théâtre Politeama**.



LE PLUS VOYAGES GALLIA : PALERME HISTORIQUE (Env 2,5 km à pied) ET MONREALE

Durant votre promenade pédestre, (env. 2h30) vous visiterez la « **Cathédrale Madonna Assunta** ».

La majestueuse Cathédrale érigée en 1185, est un chef-d'œuvre d'architecture normande, agrémentée de touches gothiques, baroques et néoclassiques. Initialement conçue comme lieu de culte et mausolée royal, elle témoigne de la riche histoire sicilienne. L'intérieur renferme une chapelle, où reposent les reliques de Sainte Rosalie, protectrice de la ville.

Continuation à pied vers « **Quattro Canti** », croisement de deux avenues qui séparent Palerme en 4 quartiers. Vous passerez devant la **Fontaine monumentale de Piazza Pretoria** devant la mairie, . Vous visiterez l'église de « **Santa Maria dell'Ammiraglio** dite la Martorana ». Eglise de rite gréco-orthodoxe, un splendide édifice normand construit par l'Amiral Georges d'Antioche en 1143, dont l'intérieur renferme de belles mosaïques, un mélange d'art byzantin et baroque.

Vous terminerez par la visite du **marché du Capo**, dont les couleurs rappellent encore aujourd'hui les anciens marchés arabes de la ville.

Déjeuner au restaurant

Continuation vers **Monreale**, petite ville située à 8 km au sud-ouest de Palerme, à 300 m d'altitude, dominant la Conque d'Or, vaste plaine jadis plantée d'orangers et de citronniers, d'où son surnom de Conque d'or.

A noter que l'autocar stationnera dans un parking situé en contrebas de la ville.

Il faudra monter par des ruelles pavées, quelques fois gravir des marches, pour arriver sur la Place de la Cathédrale. Vous visiterez le **Duomo Santa Maria la Nuova**, le plus important monument normand de la Sicile. Cette magnifique cathédrale renferme d'éblouissantes mosaïques du XIIe siècle, qui vous émerveilleront ; elles représentent le cycle complet de l'Ancien et du Nouveau Testament. Visite **du cloître**, avec ses chapiteaux sculptés, ses lignes harmonieuses, constitue l'un des bijoux de l'art roman sous le ciel d'Italie.

Retour à votre hôtel. **Dîner et nuit**

JOUR 4 : SANTA FLAVIA / ILES EOLIENNES / SANTA FLAVIA (Env. 360 km)

Petit déjeuner sous forme de packet breakfast.

Départ matinal (entre 06h15/06h30) vers le **port de Milazzo** où vous embarquerez pour **une belle navigation à travers les Îles Eoliennes**.



Milazzo fait partie de la province italienne de Messine, Elle est située sur une pointe en forme de faucille s'avancant dans la mer Tyrrhénienne et qui termine au Cap de Milazzo où on a une splendide vue sur les Iles Eoliennes. Le point de départ principal des bateaux et ferries reliant la Sicile aux Iles Eoliennes.

Lipari (37 km²) est la plus grande des îles Eoliennes. Les îles éoliennes (ou îles Lipari du nom de l'île principale) sont un archipel volcanique au nord de la Sicile dans la mer Tyrrhénienne. Depuis plus de deux siècles et encore actuellement, les îles représentent un site idéal pour l'étude de la volcanologie et la géologie. Elles sont inscrites sur la liste du **patrimoine mondial de l'humanité établie par l'Unesco en 2000**.

Les îles Eoliennes sont ainsi appelées parce que les Anciens les croyaient habitées par Eole, dieu des Vents.

Vous visiterez deux des 7 îles : **Lipari** (la capitale) et **Vulcano** et ses eaux sulfureuses

Toutes ont un intérêt exceptionnel tant par leur nature volcanique et leur beauté, que par leur lumière et leur climat.

LE PLUS VOYAGES GALLIA : LIPARI (env. 1h10 de navigation) **ET VULCANO** (Env. 15 min de navigation) . Le retour de Vulcano au port de Milazzo environ 1h40)

Lipari est l'une des trois îles de l'archipel éolien (avec Vulcano et Stromboli) eu une activité éruptive durant les temps historiques. Les deux principaux volcans de l'île sont le **Monte Chirica** et le **Monte S. Angelo**, le point culminant de l'île, à 594 mètres. Baignées par ses deux anses bleues de Marina Lungo (au Nord) et de Marina Corta (au sud), Lipari est une station balnéaire qui attire de nombreux visiteurs.

Arrivée à **Marina Lunga**, vous commencerez votre promenade à pied dans le centre historique de Lipari. Vous visiterez le **centre historique** de Lipari dominé par le **Château**, construit sur un promontoire de lave dominant les deux baies d'environ 50 mètres. Sa construction remonte à des temps reculés, avec une tour faisant une partie des fortifications grecques du IV-III siècle av. J.-C., avec des tours médiévales du XIIIème siècle et des murs d'enceinte d'époque espagnole (vue extérieure). Si le temps le permet, petit temps libre

Déjeuner à base de poissons à Lipari ou à Vulcano, à voir en fonction des horaires du bateau

Vulcano est l'île la plus méridionale de l'archipel. Mesurant 21,2 km² de superficie, elle constitue le sommet émergé d'un volcan qui culmine à 499 mètres d'altitude. Les côtes sont escarpées mais comportent quelques plages de sable noir où débouchent des sources thermales soufrées aux vertus réputées thérapeutiques. La dernière éruption violente du Vulcano date de 1890. Depuis cette date, le volcan demeure en activité et fait l'objet d'une surveillance constante. 715 personnes vivent sur Vulcano. Leur principale source de revenus est le tourisme. Vulcano, regroupe trois volcans. Les deux cratères, les monts Aria (499 m) et Saraceno (481m), sont éteints depuis la préhistoire. Quant à celui de la Fossa di Vulcano (386 m) appelé aussi Grand Cratère est toujours en activité, il domine la partie Nord de l'île.

Avant d'accoster à Vulcano, vous naviguerez près de **Vulcanello**, qui était à l'origine une île, et qui fut reliée par un isthme à Vulcano lors d'une éruption au XVI^e s. L'île de Vulcanello est apparue selon les sources en 183 ou 126 av. J.-C. Puis vous longerez la côte de Vulcano et verrez la plage du Ponant (**Spiaggia del Ponente**) et les grottes du Cheval (**grotta del Cavallo**) et des anges (**grotta degli Angeli**)

Vous accosterez à **Porto di Levante**, et commencerez votre visite à pied de l'île (env. 2h)

Vous vous dirigerez vers les **sources thermales** sortant de terre et de la mer. Ces baies de boue chaude sont réputées pour leurs vertus thérapeutiques. Vous continuerez votre visite à pied jusqu'à la plage du Levant (**spiaggia del levante**) au sable noir volcanique.

Retour au port de Milazzo puis à votre hôtel - **Dîner et nuit**

JOUR 5 : SANTA FLAVIA / CEFALU / CASTELBUENO/ SANTA FLAVIA (Env. 150 km)

Petit déjeuner à l'hôtel.

Aujourd'hui visite de **Cefalu**, pittoresque ville médiévale en bord de mer.

La route que vous emprunterez, vous fera découvrir la côte sicilienne, offrant de magnifiques panoramas sur la mer et sur la campagne environnante.



Cefalu est un charmant village de pêcheurs où la plupart des maisons a gardé leur charme sicilien d'origine.

LE PLUS VOYAGES GALLIA : TOUT LE CHARME DE CEFALU

Promenade pédestre à travers les charmantes ruelles où les vieilles maisons ont été transformées en ateliers d'artistes ou en boutiques, présentant un éventail complet de l'artisanat sicilien. La vieille ville de Cefalu abrite, dans une petite rue, un **lavoir** creusé dans les rochers qui servait de bain à l'époque romaine et a été transformé par les arabes. Vous visiterez la **cathédrale arabo normande** dont l'intérieur est décoré de magnifiques mosaïques. Si le temps le permet, vous disposerez de temps libre pour faire une pause gourmande dans une pâtisserie réputée, pour déguster un assortiments de friandises siciliennes typiques : « bigné », « cannoli » (biscuits fourrés à la crème , à la ricotta), « cassata Siciliana », biscuits à la pâte d'amande... (prestation non incluse)

Continuation vers l'intérieur du **Parc Naturel des Madonie**.

Ce parc offre l'un des plus beaux visages de la Sicile : une diversité botanique et géologique exceptionnelles, des villages riches de traditions et d'histoire. Le Massif principal est le Carbonara (1979 m d'altitude), est le second point culminant de l'île après l'Etna.

Déjeuner dans un restaurant typique avec vin local inclus

Continuation vers le **village de Castelbuono** situé au cœur des Madonies.

Castelbuono est une petite ville de l'arrière-pays de Cefalù. Le bourg se développa autour du château en position dominante, bâti vers la fin du XIIIe siècle près d'une ancienne ferme d'origine byzantine appelée Ypsigro. C'était à l'époque une possession de la famille Ventimiglia, les seigneurs de Geraci, qui s'y maintint jusqu'au XXe siècle.

LE PLUS VOYAGES GALLIA : CASTELBUONO, UN VILLAGE D'UN AUTRE TEMPS

Promenade pédestre dans le centre-ville. Vous visiterez le **Château des Ventimiglia** qui abrite aujourd'hui le musée communal. **Le bâtiment actuel est la résultat de beaucoup de remaniements.**

Son volume principal, cubique, rappelle le style arabe. Les tours d'angle carrées font écho au style

normand, et la tour ronde au style militaire souabe. Les chambres de l'intérieur sont décorées avec de riches plafonds à caissons sculptés, des fenêtres et portes gothiques, comme le plafond en bois du XVe siècle de la *Sala Magna*. La chapelle Palatine fut destinée à abriter une relique de Sainte Anne. Son intérieur est entièrement recouvert de stucs réalisés par les frères Giuseppe et Giacomo Serpotta.

Vous terminerez par une **dégustation de produits locaux** : panettone, confiture, limoncello...

Retour à votre hôtel. **Dîner et nuit**

JOUR 6 : SANTA FLAVIA / AGRIGENTE - VALLEE DES TEMPLES / SCALA DEI TURCHI / **SANTA FLAVIA (Env. 270 km)**

Petit déjeuner à l'hôtel. Départ matinal

Très belle journée qui vous emmènera près d'Agrigente à la Vallée des Temples.



*Parmi les dix temples élevés entre la fin du VIe siècle et celle du Ve siècle avant J.C, neuf sont encore partiellement visibles. Ils se dressent dans un magnifique cadre de verdure, au milieu des amandiers. Le site de la VALLEE DES TEMPLES, inscrit au **Patrimoine Mondial de l'UNESCO**, comprend plusieurs temples doriques et les vestiges des murs de l'antique cité grecque d'Akragas, importante ville de la Grande Grèce. Malgré son nom, les temples sont bâtis sur une crête.*

LE PLUS VOYAGES GALLIA : LA VALLEE DES TEMPLES

A noter que l'autocar stationnera dans un grand parking situé à proximité du site archéologique. Depuis l'entrée principale, on accède à deux secteurs : l'ouest avec les ruines de l'immense **TEMPLE DE ZEUS OLYMPIEN** et les restes d'autres temples. Ce temple aurait été un des plus grands temples doriques de l'histoire si le pillage par **Carthage** n'avait interrompu sa construction. Il aurait été entrepris pour célébrer la victoire d'Agrigente, environ un siècle plus tôt, vers 480 av-JC, sur les mêmes carthaginois à Himéria. Un tremblement de terre acheva une fois pour toutes le temple inachevé.

Sa taille fut de 112x56m, ses colonnes avaient 20m de hauteur et des statues colossales de 8m devaient "soutenir" le temple : des **télamons** (un homme avec les bras levés) dont un est couché au milieu des ruines. *(Il s'agit d'une reconstitution, l'original étant redressé au musée)*

L'Est du site est plus intéressant encore, avec ses trois temples :

De style dorique archaïque, le **TEMPLE D'HERCULE (Héraclès)** est le plus ancien du site, il remonterait de la fin du VI^e siècle avant notre ère. 8 de ses 38 colonnes furent relevées pendant la première moitié du XX^e siècle. Construit vers **430 av-JC**, le **TEMPLE DE LA CONCORDE** est un des temples helléniques les mieux conservés. Il fut converti en basilique chrétienne au VI^e siècle. C'est la raison pour laquelle il nous est parvenu en si bon état, sa structure ayant été renforcée. Il fut restauré en 1748.

On ne sait pas à qui il était dédié, son nom de temple de la Concorde fut choisi par son restaurateur Tommaso Fazello.

A l'issue de la visite, vous rejoindrez votre autocar dans le parking (étals de souvenirs, guides touristiques, cartes postales, buvette...)

Déjeuner dans un restaurant

Vous ferez une halte pour admirer la vue du **haut sur la Scala dei Turchi**, l'un des plus beaux sites de la région.

Un affleurement rocheux d'un blanc étincelant, semblable à un escalier géant, plonge dans la mer près de Realmonte, à 15 km à l'ouest d'Agrigente. L'"escalier des Turcs" servait en effet de refuge aux pirates arabes (appelés Turchi, ou "Turcs" dans la région) en cas de tempête. L'érosion a transformé ce cap rocheux en un site magnifique. Des points de vue panoramiques jalonnent la route jusqu'à la falaise.

Retour à votre hôtel. **Dîner et nuit**

JOUR 7 : SANTA FLAVIA / PALERME (Env. 85 km) → PARIS

Petit déjeuner à l'hôtel.

Route vers Palerme.

Transfert vers l'aéroport de Palerme et assistance aux formalités d'enregistrement. **Déjeuner libre à l'aéroport**

Vol TO 3811 : **12h20**: Envol pour Paris sur ligne régulière directe. (prestations payantes à bord)
14h55 Arrivée à Paris Orly.

Pour une meilleure logistique, l'ordre des visites peut varier, et s'effectuer dans un ordre différent.

Fin de nos services

PRIX ESTIMATIFS & CONDITIONS 2026

	NOTRE PRIX
Base 41 participants	1870€/pers
Base 36 participants	1920€/pers
Base 31 participants	1970€/pers
Base 26 participants	2110€/pers
Base 21 participants	2250€/pers
Supp. Chambre indiv.	250€ Places limitées

Nos prix ont été calculés selon les conditions économiques en vigueur en novembre 2025.
Ils sont susceptibles d'être révisés en fonction du coût réel de l'aérien à la réservation, en cas de variation des taxes aérienne jusqu'à l'émission des billets environ 8/10 jours avant le départ.

LE PRIX COMPREND

- ☒ L'accueil et l'assistance de notre représentant Voyages Gallia au départ, à l'aéroport de Paris Orly.
- ☒ Le transport aérien sur vols réguliers directs Transavia : Paris → Palerme → Paris (406€/pers)
- ☒ Les taxes aériennes à la date du devis (56,24€/pers) et révisables
- ☒ Le transport selon le programme, en autocar climatisé privatif.
- ☒ Les services d'un guide-accompagnateur local francophone tout au long du séjour.
- ☒ Le logement base de chambre demi-double à l'hôtel DOMINA ZAGARELLE 4* (N/L), à Santa Flavia
- ☒ La pension complète du dîner du jour 1 au petit déjeuner du dernier jour.
- ☒ Les boissons aux repas: ¼ de vin ou 1 bière et ½ eau minérale. Café (uniquement aux déjeuners).
- ☒ Les excursions et entrées selon le programme.
- ☒ Dégustation de produits locaux
- ☒ Les écouteurs
- ☒ L'assurance assistance maladie-rapatriement.
- ☒ La remise d'un carnet de voyages incluant un guide (un par couple/famille)
- ☒ La Garantie totale des Fonds Déposés A.P.S.T
- ☒ La gratuité en base ½ double à répartir sur tout le groupe au moment du solde

LE PRIX NE COMPREND PAS

- ☐ Les pourboires aux guide et chauffeur
- ☐ **L'assurance multirisques** (annulation, bagages, retard de vol, vol manqué, interruption de séjour) : 90€/pers
- ☐ Les dépenses personnelles
- ☐ Le port des bagages
- ☐ **Le supplément chambre vue mer** : 170€/chambre pour tout le séjour (places limitées)
- ☐ **Le supplément de la chambre individuelle** : 250€ (places limitées)

FORMALITES POUR LES RESSORTISSANTS FRANÇAIS UNIQUEMENT

(Autres nationalités, veuillez-vous informer auprès de l'ambassade)

- ☒ Pièce d'identité ou passeport en cours de validité